

ООО «ФАНИПОЛЬСКИЙ ЗАВОД ИЗМЕРИТЕЛЬНЫХ ПРИБОРОВ»  
**ЭНЕРГОМЕРА**



Счетчики электрической активной и реактивной энергии трехфазные  
**СЕ318ВУ**

Формуляр  
ЦДФИ.411152.003 ФО

Предприятие-изготовитель:

ООО «Фанипольский завод измерительных приборов» «Энергомера»

Почтовый адрес: 222750, Республика Беларусь, г. Фаниполь, ул. Комсомольская, 30

Телефоны: (017) 211-03-04 (центр консультаций потребителей),

Телефон/факс: (017) 211-01-42

Сайт: [www.energomera.by](http://www.energomera.by)

E-mail: [FZIP@energomera.by](mailto:FZIP@energomera.by)

## 1 ОБЩИЕ УКАЗАНИЯ

1.1 Перед эксплуатацией счетчика необходимо внимательно ознакомиться с руководством по эксплуатации ЦЛФИ.411152.003 РЭ на счетчик.

## 2 ОСНОВНЫЕ СВЕДЕНИЯ О СЧЕТЧИКЕ

2.1 Наименование: счетчик электрической активной и реактивной энергии трехфазный СЕ318ВУ (далее - счетчик).

2.2 Счетчик сертифицирован. Сертификат об утверждении типа средств измерений выдан Государственным комитетом по метрологии Республики Беларусь. Счетчик внесен в Государственный реестр средств измерений под № РБ 03 13 6250 16.

## 3 ОСНОВНЫЕ ТЕХНИЧЕСКИЕ ДАННЫЕ

Счетчик является трехфазным, универсальным, трансформаторного или непосредственного включения (в зависимости от варианта исполнения) и предназначен для измерения активной и реактивной электрической энергии, активной, реактивной и полной мощности, частоты напряжения, коэффициентов активной мощности, углов между векторами фазных напряжений и векторами фазных токов и напряжений, среднеквадратического значения напряжения, силы тока, в трехфазных четырехпроводных цепях переменного тока и организации многотарифного учета электроэнергии.

3.1 Технические характеристики:

Частота измерительной сети -  $(50 \pm 2,5)$  Гц.

Средняя наработка, не менее, 220000 ч.

Средний срок службы - 30 лет.

Масса, не более, - 2,0 кг.

3.2 Структура условного обозначения счетчика приведена в руководстве по эксплуатации ЦЛФИ.411152.003 РЭ на счетчик.

3.3 Счетчики удовлетворяют требованиям ГОСТ 31818.11-2012, ГОСТ 31819.21-2012 (для класса точности 1), ГОСТ 31819.22-2012 (для класса точности 0,5S) в части измерения активной энергии и ГОСТ 31819.23-2012 (класса точности 1) и ТУ ВУ 690329298.010-20161 (класса точности 1) в части измерения реактивной энергии.

3.4 Полный перечень технических характеристик приведен в руководстве по эксплуатации ЦЛФИ.411152.003 РЭ на счетчик.

**Внимание! В программу счетчика при выпуске введены значения, которые отражены в акте параметризации счетчика, являющегося обязательным приложением к данному формуляру.**

## 4 КОМПЛЕКТНОСТЬ

4.1 В комплект поставки счетчика входят:

Наименование	К-во
Счетчик электрической активной и реактивной энергии трехфазный СЕ318ВУ	1
Формуляр	1
Руководство по эксплуатации	1*

Методика поверки	1**
Программа считывания данных "Admin Tools"	1*
Упаковка	1
* - Документацию в электронном виде и ПО можно скачать по адресу <a href="http://energomera.by">http://energomera.by</a>	
** - количество определяется договором на поставку	

## 5 ГАРАНТИИ ИЗГОТОВИТЕЛЯ

5.1 Предприятие-изготовитель гарантирует соответствие счетчика требованиям ТУ ВУ 690329298.010-2016 при соблюдении потребителем условий эксплуатации, транспортирования и хранения, установленных техническими условиями.

5.2 Гарантийный срок эксплуатации 24 месяца со дня ввода счетчика в эксплуатацию, но не более 36 месяцев с даты выпуска.

5.3 Гарантийный срок хранения 12 месяцев с даты выпуска счетчика.

5.4 Счетчики, у которых обнаружено несоответствие требованиям технических условий во время гарантийного срока эксплуатации, заменяются или ремонтируются предприятием-изготовителем.

По окончании гарантийного срока в течение срока службы счетчика ремонт производится предприятием-изготовителем или сервисными организациями за счет потребителя (покупателя).

5.5 Участок сервисного обслуживания расположен по адресу:

**г. Фаниполь, ул. Комсомольская, д.30.**

**Телефоны (801716) 7 14 26, (801716) 7 58 26**

## 6 МЕРЫ БЕЗОПАСНОСТИ

6.1 Счетчики не предназначены для установки и эксплуатации во взрывоопасных и пожароопасных зонах по "Правилам устройства электроустановок".

6.2 При монтаже, техническом обслуживании и эксплуатации счетчика должны соблюдаться:

- «Межотраслевые правила по охране труда при работе в электроустановках»;
- ТКП 181-2009 «Правила технической эксплуатации электроустановок потребителей».

6.3 Подключение внешних цепей счетчиков должно производиться согласно маркировке только при отключенном напряжении питания.

Запрещается пользоваться неисправной аппаратурой и инструментом.

При проверке электрических цепей необходимо предварительно эти цепи обесточить и проверить отсутствие напряжения вольтметром.

6.4 Запрещается производить ремонт счетчиков лицам или организациям, не прошедшим обучение и не имеющим разрешение на выполнение указанных работ от предприятия изготовителя.

6.5 К монтажу и техническому обслуживанию счетчиков могут быть допущены лица, прошедшие инструктаж и имеющие квалификационную группу по технике безопасности работы в действующих электроустановках не ниже третьей.

## 7 ПОВЕРКА СЧЕТЧИКА

7.1 Поверка счетчика проводится при выпуске из производства, после ремонта и в период эксплуатации по методике поверки МРБ МП.2611-2016" Счетчики электрической активной и реактивной энергии трехфазные СЕ318ВУ. Методика поверки".

7.2 Межповерочный интервал 96 месяцев.

## 8 СВЕДЕНИЯ ДЛЯ ПОТРЕБИТЕЛЕЙ

8.1 Настройки тарификации, параметры интерфейсов и доступа, дополнительная информация приведена в акте параметризации счетчика, являющегося обязательным приложение к данному формуляру.

8.2 Схема подключения счетчика приведена на рисунке 1 и 2.

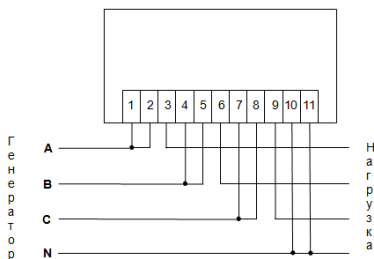


Рисунок 1 – Схема подключения счетчика СЕ318ВУ прямого включения

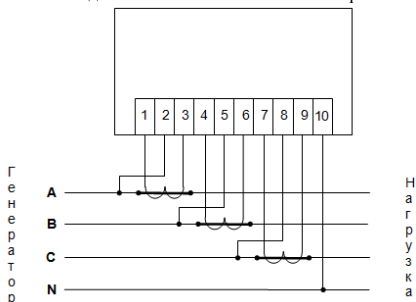


Рисунок 2 – Схема подключения счетчика СЕ318ВУ трансформаторного включения

8.3 Информация, выводимая на ЖКИ счетчика, приведена на рисунке 3.



Рисунок 3 - Информация, выводимая на ЖКИ счетчика.

Расчетной группой является группа «0». На индикаторе в области «Группы данных» должно отображаться **GR0**.

В группе «0» отображается следующая информация:

Область «OBIS коды»	Отображаемая информация
09.1	Текущее время
09.2	Текущая дата
170	Активная мощность( суммарно и пофазно)
120	Энергия активная, потребленная, общая
180	Текущее потребление суммарно по тарифам*
18.1	Текущее потребление по 1-му тарифу*
18.2	Текущее потребление по 2-му тарифу*

\* - отображается при двухтарифном плане

*При однотарифном плане расчет производить по показаниям «Энергия активная, потребленная, общая» (код OBIS 1.2.0).*

*При двухтарифном плане расчет производить по показаниям «Текущее потребление по 1-му тарифу» (код OBIS 1.8.1) и «Текущее потребление по 2-му тарифу» (код OBIS 1.8.2).*

## 9 СОДЕРЖАНИЕ ДРАГМЕТАЛЛОВ

Счетчик драгметаллов не содержит.

## СВИДЕТЕЛЬСТВО О ПРИЕМКЕ

Счетчик электрической активной и реактивной энергии

**CE318BY** \_\_\_\_\_ заводской № \_\_\_\_\_

соответствует техническим условиям ТУ ВУ 690329298.010-2016 и признан годным  
для эксплуатации

Дата выпуска \_\_\_\_\_

М.П. (оттиск клейма ОТК)

М.П. (оттиск клейма гос. поверителя)